



РЕЗУНОВА Наталья Васильевна (р. 22.9.1974, д. Ст. Бодья Кизнерского р-на УАССР), худ.-оформитель. Окончила Казанское строительно-худ. уч-ще № 16 (1993), с 2019 – студентка Ин-та соц. коммуникаций УдГУ, направление подготовки – соц. работа. С 1995 – худ., в 2002–11 – вед. методист *Кизнерского Центра ремёсел и туризма*. Занимается худ. обработкой соломки. С 2011 – инструктор по труду в Кизнерском фил. Респ. комплексного центра соц. обслуживания (КЦСОН). Рук. кружков «Тёплых рук творенья» и твор. мастерской «Отрада» для пенсионеров и инвалидов, а также «Творцы-молодцы» для детей, оказавшихся в трудной жизнен. ситуации и из малообеспечен. семей Кизнерского фил. Респ. КЦСОН. Участник район., респ. и регион. выст. ДПИ: твор. работ участников II Междунар. парадельфийских игр (г. Ижевск, 2018, диплом финалиста), Всерос. фестиваля ДПИ «Руками женщины» (г. Казань, 2018), работ лауреатов Респ. твор. игр для людей с инвалидностью (2019). Изделия (куклы из соломки) Р. на респ. выст. НЦДПИиР получили высокую оценку худ.-экспертного совета. Выпустила каталог авт. изделий (2012). Ученица Р. – Г.И. Котельникова трудится в Кизнерском Центре ремёсел и туризма. Более 20 лет Наталья

Резунова Наталья Васильевна



Васильевна является чл. правления Кизнерского отд-ния Всеудм. Ассоциации «Удмурт Кенеш»; в н.в. – чл. Правления Кизнерской район. орг-ции Всерос. об-ва инвалидов. Пост. участник «Школы народных ремёсел» при АНО «Кизнерский центр ремёсел и туризма». Награждена Почёт. грамотой Мин-ва культуры, печати и информации УР (2011), дипломами: участника конкурса мастеров ДПИ «Удмуртия мастеровая» (2017), финалиста Всерос. фестиваля «Руками женщины» (г. Казань, 2018), лауреата респ. твор. игр для людей с инвалидностью (2019). Лауреат междунар. пр. «Филантроп» за выдающиеся достижения инвалидов в обл. культуры и иск. в номинации «Декоративно-прикладное и народное искусство. За сохранение традиций» (Москва, 2012). Принимала участие в телепередаче «День республики» (11 окт. 2020) на телеканале «Моя Удмуртия».

Лит.: Рашит Хайдар. Кизнер кибашлыос // Удмурт дунне. 2007. 21 авг. С. 7; Резунова Наталья Васильевна (1974) // Вордскем кыл. 2011. № 7. С. 40–41; Стовбун С. Немного волшебница // АиФ в Удмуртии. 2016. № 51. С. 16.

Л.В. Леонтьева.

РЕЗЬБА ПО ДЕРЕВУ ХУДОЖЕСТВЕННАЯ, иск. изготовления и декорирования бытовых вещей и изделий для убранства архитектуры при помощи ножа и др. режущих инстру-тов. В дорев. лит-ре изредка встречается упоминание о существовании резчиков по дереву и не описывается круг их работ. Найденные археологами инстру-ты: ножи-резцы разл. изогнутости, тесла, долота, топоры разных размеров, говорят о древности у удмуртов ремесла деревообработки. Несложные техн. приспособления не мешали резчикам создавать с их помощью подлинные произведения иск. Сосуды небольшого размера вырезались с помощью простого ножа, изогнутых резцов и скобелей. Внутр. часть сосуда выдалбливалась или выскабливалась с помощью долота и маленького изогнутого резца с дер. рукояткой. Чаши, тарелки разного размера и глубины, солонки изготавливались из берёзового напыла (капа) или липы. На изготовление ковшей, черпаков для пива и ложек шли липа, береза. Поверхность сосудов подвергалась тщательной шлифовке, затем её олифили или покрывали тёмным лаком. Изделия, вырезан. из дерева, обладающие выразит. пластич. формой, сама худ. суть к-рых проявлена именно в форме, а не в декоре поверхности были характерны для удм. традиции. Существ.

роль здесь играло хорошее знание свойств древесины разных пород деревьев.

Тщательная отделка поверхности, тонкость резьбы отличают ковши для пива, изготовл. для молений в священ. роще «луд» и родовом святилище «куала». Они были с низкими бортами и острым приподнятым носиком, придающим всему сосуду своеобраз. пласт. форму, напоминающую изделия из металла, сходство увеличивали тонкие стенки сосуда-ковша и сглажен. поверхность. Своеобразием отличаются сев. удм. резные ковши с высокой ручкой, датируемые 2-й пол. XIX в., в основе к-рых лежит тип ладьевид. сосуда. Пластика формы обусловила текучесть линий и отчётливое сходство с птицей. Изделия обращают на себя внимание и несложным геометр. узором в виде низкого рельефа. Среди бытовой дер. утвари интерес представляют большие свадеб. сосуды: чаши, в к-рых подавали кашу при сговоре о «йырдуне» калыме, дер. подносы, применявшиеся при встрече «сюанчи» (поезжан от жениха), на к-рых помещали каравай хлеба, яичницу, масло и др. Одна из характер. черт этих предметов – чёткость и правильность формы. Обычно на внутр. или внеш. стороне ритуальной посуды мастера ставили «пусы», тамги, родовые знаки, дополняющие форму чёткой граф. рис. Солонки чаще вырезались в форме водоплавающей птицы-утки, с выдвиг. или раздвиг. крышкой. На крышке (спине утки) иногда помещали скульптур. фигурки утят.

Скульпт. резьбой украшали спинки стульев, шкафчики для посуды, швейки, прялки, ножки столов, матицу, перила. Нередко наряду со скульпт. резьбой можно было встретить орнамент. резьбу, к-рой покрывалась поверхность предмета. Большею частью это были вырезан. ножом в разл. направлениях косые параллельные линии. Иногда узор наносился в виде розеток, исполнен. в технике трёхгранно-выемчатой резьбы. Благодаря этому изделия приобретали неповторимость. Прялки, швейки отличаются одна от другой. Среди предметов удм. быта интересны изделия с изображением противоположно направл. конских головок. Они связаны с понятием небес. верха, солнца, света, огня. Это светцы, набилки и блоки ткацкого стана, формы к-рых лаконичны и выразит. Неповторимы дер. подголовники для подушек, к-рые ставились на полаты и широкие нары. При их изготовлении использовалась скульпт. и орнамент. выемчатая резьба. Создавали и ажурн. узоры из прорезных

фигур – кружочков, овалов, треугольников. Большинство резчиков работало вручную, ценили фактуру и цвет мат-ла.

В удм. деревнях существовал резной *архитектурный декор*. Домовая резьба украшала ворота, наличники окон, крыши домов. Использовалась защитная солярная и аграрная символика: круги, овалы, ромбы, полукружия, иногда сильно стилизованная чел. личина. Старин. глухой резьбой украшали столбы ворот, что зафиксировало присущее удмуртам осмысление окружающ. пространства. В технике трёхгранно-выемчатой резьбы выполнялось символ. изображение солнца. С переходом к улич. планировке посел. тем же способом вырезали узоры на надоконных досках. В XX в. в худ. оформлении жилища распространилась пропильная и наклад. резьба.

Статист. данные второй пол. XIX в. фиксировали расширение резьбы как промыслового явления. Если в 70-е XIX в. в крае было зафиксировано 3 резчика по дереву, то в 1900 в Удмуртии их насчитывалось 171. Большое торговое с. Дебёсы упоминается как центр иконостасного и мебельного промысла. В мат-лах подворной описи даются сведения о том, что здесь изготовлялась так называемая «лучшая городская» мебель, украшен. резьбой: стулья, диваны, кресла.

Развитие худ. резьбы по дереву в 1990-е продолжили мастера Центров и Домов ремёсел республики, мн. из них не имели проф. образования и были близки нар. умельцам. Среди них авт. наивных скульптур И.Г. *Абрамов* из д. Ст. Монья Малопургинского р-на. Новым направлением стало фестивальное движение резчиков по дереву, связан. с созданием «парковой скульптуры», к-рое открывает новые имена резчиков. Интересно создание дер. макетов ист. памятников архитектуры Удмуртии. Среди выдающихся мастеров-резчиков по дереву можно выделить: Г.Е. *Сидорова*, лауреата пр. Прав-ва УР «Признание», С.А. *Чермакова*, М.Н. *Шахтарина*, А.В. *Жуйкова* (см. *Увинский район*), В.А. *Лермонтова*, лауреата пр. Прав-ва УР «Признание», Л.И. *Кедрова*, Д.К. *Григорьева* (см. *Алнашский район*), С.В. *Бузмакова*, В.А. *Власова*, В.М. *Урасинова* (см. *Балезинский район*), Н.В. *Иванова* (см. *Дебёсский район*), А.А. *Вихарева*, С.Г. *Гулящих* (см. *Вавожский район*), В.А. *Вострецова* (г. *Сарапул*), А.Ф. *Садькова* (см. *Киясовский район*), И.Г. *Абрамова*, В.А. *Мишина*, В.М. *Рыбакова*, Н.М. *Тарасова*, С.М. *Филимонова*, (см. *Малопургинский район*), П.И. *Захарова* (см. *Красногорский район*), Д.И. *Бронникова* (см. *Шарканский*

район), М.А. Головизнина, В.А. Широбокова (см. Якшур-Бодьинский район), С.Н. Утюгова (см. Кизнерский район), О.В. Сухарева, В.Г. Усманова, Р.В. Черных (см. Селтинский район), М.С. Семкина (см. Ярский район), Г.М. Главатских (см. Кезский район), Д.М. Грязеву (см. Юкаменский район), Л.Г. Бывальцеву, А.А. Кузнецова (г. Ижевск), Д.Г. Корепанова, К.В. Ускова (см. Игринский район) и др.

Лит.: Романов Н.Н. Краткие очерки уездов Вятской губернии. Вятка, 1875. С. 51; Лигенко Н.П. Крестьянская промышленность Удмуртии в период капитализма (60–90-е гг. XIX в.); Климов К.М. Удмуртское народное искусство. Ижевск: Удмуртия, 1988. С. 20–27; 1991. С. 127–128; Косарева И.А. Традиционная резьба по дереву у удмуртов. Учебно-методическое пособие. Ижевск: Издат. Дом «Удмуртский университет», 2003; Крюкова Т.А. Удмуртское народное изобразительное искусство. Ижевск – Ленинград, 1973; Владыкин В.Е., Христолюбова Л.С. Этнография удмуртов: Учебное пособие по краеведению. Ижевск: Удмуртия, 1997. С. 163–166; Климов К.М. Солнце на воротах // Памятники Отечества: Полное описание России. Удмуртия, М.: Советская Россия, № 1–2(33), 1995. С. 68–70; Косарева И.А. Художественное решение декора деревянных подголовников в традиции можгинско-малопургинской подгруппы собственно-южных удмуртов // Вестник Челябинского государственного университета. 2015. № 14 (369). История. Вып. 64. С. 41–44.

Ист.: Удмуртские резные изделия как бытовая утварь. Режим доступа: <http://informvest.ru>.

Е.В. Байкова, И.А. Косарева.

РЕМЁСЛА ТРАДИЦИОННЫЕ ХУДОЖЕСТВЕННЫЕ, иск. представителей традиц. сообществ (охотников, скотоводов, крестьян), основанное на передающемся от отца к сыну, от матери к дочери мастерстве худ. обработки мат-лов, дарованных природой. Это дерево и его производные (береста, лыко, корень, лоза), глина, текстильные волокна (лён, конопля, шерсть), кожа, кость, металлы. Технологии и инстр-ты просты и универсальны, сохранены с глубокой древности: вырубание топором, резьба ножом, вязание и плетение с помощью крючка, прядение на прялке, кручение нити веретеном, шитье и вышивание иглой. Постепенно в обиход мастеров Р. приходят более сложные приспособления, развивается токарное и столярное ремесло, кузнечное и гончарное дело, ткач-во на станках, кружево-

плетение и т.д. Изделия изготавливаются из доступного местного сырья в каждом доме, для обихода семьи. Каждый крестьянин умел построить дом и вырезать детям игрушку, каждая крестьянка могла соткать полотно, сшить одежду, украсить её вышивкой. Поскольку Р. – сфера создания только необходимых в жизни вещей, практ. функция вещи (польза) рождает её худ. характер (красоту). В Удмуртии были особенно развиты домаш. Р.: резьба и долбление из дерева, плетение из лозы, лыка, соснового корня и щепы, узорное ткач-во, вышивка, лоскутное шитьё, гончарное ремесло. Худ. ценность изделий Р. заложена отбором и сохранением многовек. опыта. Красота проявляется в лаконичной форме как следствие экономии средств и усилий, понимании свойств мат-лов и бережном отношении к ним. анс. решения построек и облика чел. Дом, его резной декор, встроенная уник. мебель, посуда и утварь, текстильные покрывала, занавесы, скатерти – всё подчинялось строгой логике мировоззрения, связанного с природ. окружением. Одежда, обувь, головные уборы, украшения также создавались в анс. Объединяющим нач. было следование трёхчастной картине мира (небо, земля, подземный мир), почитание их как гармонич., ритмически организованного мира природы. В синкретическом (неразрывном) единстве в произведениях находятся след. функции: практ. (использование украшенных вещей в ежедн. жизни, неотрывной от ритмов и законов природы); обрядовая (участие в ритуальной и праздн. жизни нар. коллектива); эстет. (создание мифо-поэт. картины мира в системе обобщённых орнаментальных образов-концептов, передача гармонии природы по законам красоты – целостно, в единстве формы и содержания); идейно-смысловая (ощущение единства матер. и духовного, земного и вечного, постижение себя, как части вселенной, где важнейшее – образ Дома, Земли, Отечества); воспитат. (бережное отношение к природе, соблюдение законов коллективного бытия,



*Пестерь традиционный.
Плетение из лыка*

передача опыта предков, взглядов, представлений, умений).

В Удмуртии технологии Р. приравнены к культ. наследию, охраняемому законом Удмуртской Республики от 14 июля 2021 г. № 78-РЗ «О нематериальном культурном наследии в Удмуртской Республике». Мастера Центров и Домов ремёсел возродили и развивают утрачен. некогда ремёсла, например плетение из соснового корня, позволяющее создавать прочные и лаконичные вещи, востребованные совр. людьми, что доказывают работы в этой технике мастеров Кезского и Ярского Домов ремёсел.

Е.И. Ковычева.

РОСПИСЬ ХУДОЖЕСТВЕННАЯ, иск. декорирования красками дер. изделий: посуды, мебели, игрушек. Роспись привнесена в культуру удм. народа из др. регионов, прежде всего, из Вятского кр., где бытовали расписные столы, шкафы, сундуки, бураки, прялки, токарная посуда. Собственно удм. роспись была простой: либо окраской, либо примитивным подражанием рус. росписям. Встречается она на прялках, сундуках, подголовниках. Применялись в основном природ. цвета – охра, сажа газовая, водяные краски. Масляными красками стали расписывать только в нач. ХХ в. Особо выделялись мастера-сундучники. Сундуки изготавливали из досок, покрывали коричневой, красной, синей, зелёной или жёлтой краской. Изготавливали их в форме матрёшек для удобства перевозки (друг в друге). Роспись, встречаемая в этногр. образцах XIX–XX вв., родственна рус. росписи Вятской губ. и называется «зуч пужы» (рус. узор). Основа стиля росписи: линии и точки в геометр. композициях. Очень редко расписывали растит. орнаментами, стилизован. цветами и листьями в технике живопис. мазка. Это элементы урало-сибирской росписи, популярной в соседних рус. регионах и имевшей местные варианты (обвинская роспись в Пермском кр.). Тюмень являлась основным поставщиком расписан. предметов обихода, где оформляли не только предметы домаш. утвари, но и избы. Иногда сундуки украшали геометр. орнаментом, состоящим из точек, штрихов, кружков, крестиков. Большое влияние на декор. роспись в Удмуртии повлиял текстиль. В анс. интерьера избы расписные прялки, подголовники, сундуки перекликались с ткач-вом и вышивкой.

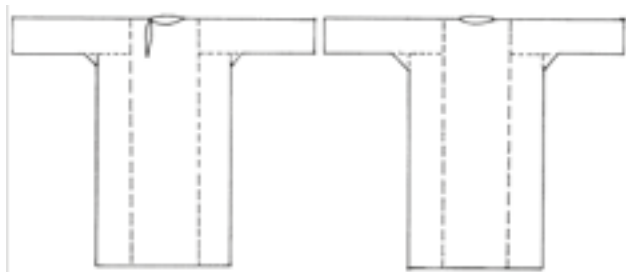
В наши дни декор. роспись Удмуртии ищет своё место в системе ДПИ и формируется из разных

ист. Мастера ставят задачу передать нац. своеобразие, любовь к своей Родине. Навыки геометр. росписи связаны с желанием стилизовать текстильные орнаменты, цветовой строй отражает предпочтения разных р-нов Удмуртии. Сложилось направление, работающее над созданием дер. расписных кукол в нац. костюмах, как в форме матрёшки, так и в простых, неразъёмных формах. Можно отметить кукол Н.В. *Кутявиной* (см. *Ярский район*), передающих особенности костюма сев. удмуртов: бело-красная гамма цветов, головное полотенце, завязан. особым образом, многослойность костюмн. комплекса, деликат. исполнение кукол-матрёшек в сев. и юж. костюмных комплексах, разработан. А.С. *Малых* (см. *Балезинский район*). Куклы Е.Н. *Перевозицовой* (см. *Якшур-Бодьинский район*) воплощают своеобразие костюм. комплекса центр. р-нов республики. З.Л. *Щепиной* (г. Можга, см. *Можгинский район*) создан интересный образ куклы, отображающий яркую пёструю палитру, строение и детали жен. костюма юж. регионов Удмуртии. Отмеченные авт. владеют техникой линейной прорисовки и кистевого мазка. Среди специалистов по худ. росписи выделяются также Л.В. *Гущина* (см. *Шарканский район*), С.В. *Цыкунова* (см. *Игринский район*), Т.В. *Головизина*, О.Н. *Казанцева*, А.Н. *Образцова*, А.А. *Симонова* (г. Ижевск) и др.

Лит.: Казанцева О.Н. Кукла – символ народной культуры. Метод. пособие. Ижевск: НЦДПИИР, 2013; Перевозицкова Е.Н. Роспись сундука. Метод. пособие. Якшур-Бодья: МАУ ИКЦ ЦДПИИР, 2017; Кутявина Н.В. Художественная роспись по дереву. Комплект шкатулок «Инвожо дыр». Метод. пособие. Яр: Ярский районный Центр ремёсел, 2016; Климов К.М. Удмуртское народное искусство. Ижевск: Удмуртия, 1988; Климов К.М. Ансамбль как образная система в удмуртском народном искусстве XIX–XX вв. Ижевск: Издат. Дом «Удмуртский университет», 1999; Удмурт пужыос. Удмуртские узоры. Ижевск: Удмуртия, 1994.

Е.В. Байкова.

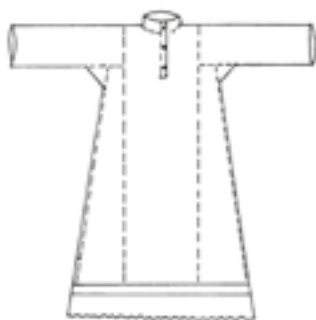
РУБАХА УДМУРТСКАЯ ТРАДИЦИОННАЯ. Основа традиц. костюмных комплексов разных этногр. гр. удмуртов – традиц. удм. рубаха дэрем (от удм. дэра ‘холст’). Наиболее архаичной является удм. нательная рубаха прямого туникообразного кроя с перегнутым в плечах центр. полотнищем, прямыми боковинами, пришитыми под прямым углом рукавами, квадрат. ластовицами и сдви-



Крой рубахи туникообразный, прямой, со сдвинутым вправо нагрудным разрезом. Конец XIX в.

нутым вправо нагруд. разрезом. Этот покрой сохранили в девичьей и жен. одежде косинские удмурты – в прошлом наиболее изолирован. от внеш. мира часть сев. удмуртов ватка; в девичьей одежде его сохранили слободские удмурты – др. часть сев. удмуртов. Он уцелел в традиции унинской терр. гр. удмуртов-калмезов (в Унинском р-не Кировской обл.), у части луговых маришцев, а также в муж. и похоронных рубахах коми.

Девичьи рубахи сев. удмуртов ватка (косинских и слободских) сохранили треугольную нагруд. нашивку – букв. с удм. оберег, ограждающий грудь из полос кумача, обрамлён. мелкой вышивкой. Рукава жен. праздн. (в т.ч. свадеб.) рубах



Крой рубахи средне-ижской левобережной подгруппы собственно-южных удмуртов. Начало XX в.

Рубаха унинских калмезов. Конец XIX в. Фото Косаревой И.А.



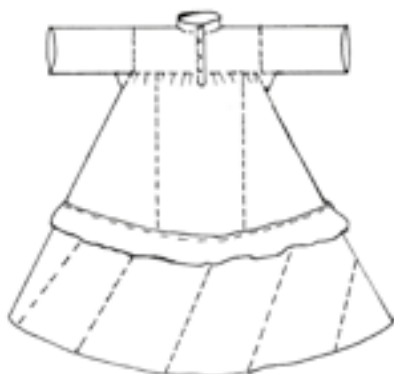
косинские и слободские удмурты декорировали широкой полосой рельефной красной вышивки. Девичьи рубахи и рубахи из комплектов повседнев. жен. одежды декорировали в верх. части рукава небольшой вышитой шестиугольной фигурой, известной под названиями колтырмач и пелё. Подолы девичьих рубах декорированы тканой красной полосой. Подолы жен. рубах украшены счётной вышивкой, мотивы к-рой зависят от комплекта одежды. На свадеб. рубахах швом «набор» вышивали геометризovan. растит. орнаменты. Старин. холщёвые рубахи унинских калмезов имеют вышивку вдоль смещён. вправо нагруд. выреза и в верх. части рукава. Сев. удмурты ватка, проживающие в причепецких р-нах Удмуртии декорировали рукава рубах тремя поперечными узорными полосами в технике браного ткач-ва. Такая вещь известна под названием пестро саес дэрем 'рубаха с полосатыми рукавами'.

Для этногр. гр. верхнеижско-шакранских удмуртов характерны рубахи, в к-рых верх. часть выполнена из цв. фабр. ткани (ситца), а ниж. – из белого льняного холста. Рукава таких рубах по старинке имеют ластовицы, а на груди и спине могут быть пышные кокетки – результат модернизации покроя. Под тюркским влиянием часть удм. этногр. гр. стала кроить рубахи с центр. нагруд. разрезом. (Это было характерно для бесермян, в формировании к-рых приняли участие, как удмурты, так и тюрки). Собственно калмезы, населяющие прикильмезские р-ны Удмуртии кроили туникообраз. рубахи с центр. нагруд. разрезом, вдоль к-рого размещали симметр. полосы счётной вышивки швами «набор» и «счётная гладь». У водзимоньинской подгр. собственно-юж. удмуртов во второй пол. XIX в. вдоль центр. нагруд. разреза рубах вышивали перпендикуляр. разрезу рельефные полосы и мелкие чёрные фигуры, простёган. швом «роспись».

Юж. удмурты во второй пол. XIX в. перешли к изготовлению одежды из клетчатой или полосатой ткани алача (от тат. ала 'пёстрая'). Покрой таких рубах обрели центр. нагруд. разрез с подковообраз. декор. оформлением, а позднее планку с пуговицами и небольшой воротник-стойку. Появились рубахи с оборками, ширина к-рых была разл. у разных этногр. подгр. У среднеижской левобереж. подгр. собственно-юж. удмуртов – узкой. У алнашско-киясовской и граховско-южнокизнерской – широкой, от бедра и часто с не-



Рубаха среднеижской левобережной подгруппы собственно-южных удмуртов. Начало XX в. Фото Косаревой И.А.



Крой рубахи алнашско-киясовской подгруппы собственно-южных удмуртов. Начало XX в.

большой доп. оборкой из фабр. ткани. У можгинско-малопургинских – ср. ширины. Рукава наделяли пышной сборкой у плеча и запястья. На груди и спине помещали кокетки. Такой крой приближал рубаху к гор. платью. В праздн. образцах между основной частью и оборкой вшивали



Крой рубахи северно-кизнерской подгруппы собственно-южных удмуртов. Первая половина XX в.

тесью домаш. изготовления с узорами, выполнен. в выбор. технике. Среднеижские левобереж. и закамские удмурты применяли выборную технику при создании ткани для рубах, вписывая узорные мелкие геометр. элементы (ромб. фигуры, восьмилучевые розетки) внутрь клеток. Кроме того, праздн. образцы шили из ткани с узором кеж пужы 'хрустящий узор', получаемым благодаря неравномер. прокраске нитей основы. В сер. XX в. появляется рубаха притален. покроя с домотканым низом и однотон. сатиновым верхом.

Шошминские удмурты в кон. XIX – нач. XX вв. изготавливали рубахи из пестряди в мельчайшую красно-чёрную крапинку с небольшой оборкой из ситца и нашитыми в ниж. части стана разноцв. шёлковыми или атлас. лентами. Такие рубахи имели крой с центр. перегнутым в плечах полотнищем, пришитыми к нему расширяющимся книзу боковинами, воротником-стойкой и планкой для пуговиц. Рукава таких рубах имеют длину в $\frac{3}{4}$ и завершаются широким манжетом.

Лит.: Косарева И.А. Традиционная женская одежда периферийных групп удмуртов. Ижевск: УИИЯЛ УрО РАН, 2000; Косарева И.А. Этнографические группы удмуртского народа (опыт выделения) // ИОАИЭ при Казанском университете. Т. 37. Ч. 2; Ч. 3. Казань, 2017; Косарева И.А. Искусство узорного ткачества удмуртского народа. Ижевск, 2020; Лебедева С.Х. Народная одежда удмуртов Ижевск, 2008; Черных А.В. Удмурты. Традиционный костюм народов Пермского края. СПб.: Издат. Дом «Маматов», 2020.

И.А. Косарева.

